

KURS ORGANIZATORA i ANIMATORA InO

Przygotowanie trasy

WARSZAWA, 20 marca 2018 r.

Barbara Szmyt

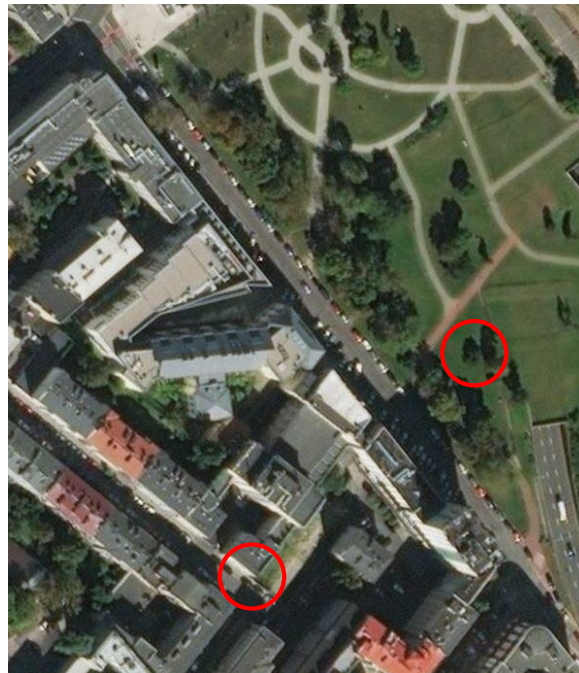
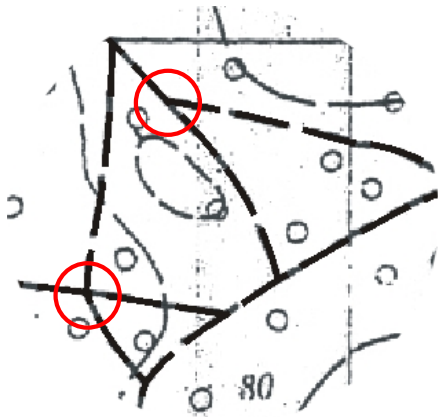
- ***Pozyskiwanie i przygotowanie map***
– to już było 😊
- **Punkt kontrolny i jego wyposażenie**
- **Lokalizacja punktu kontrolnego (PK),
punktu stowarzyszonego (PS)
i punktu mylnego (PM)**
- **Limit czasu**
- **Rodzaje zadań i zadania specjalne**
- **Koncepcja trasy i mapy**

Punkt kontrolny i jego wyposażenie



Punkt kontrolny

Punktem kontrolnym (PK) jest charakterystyczne miejsce w terenie zaznaczone na mapie lub wynikające z zadań lokalizacyjnych.



PK jest zaznaczony na mapie za pomocą okręgu i znajduje się w jego geometrycznym środku.

Marsze na orientację

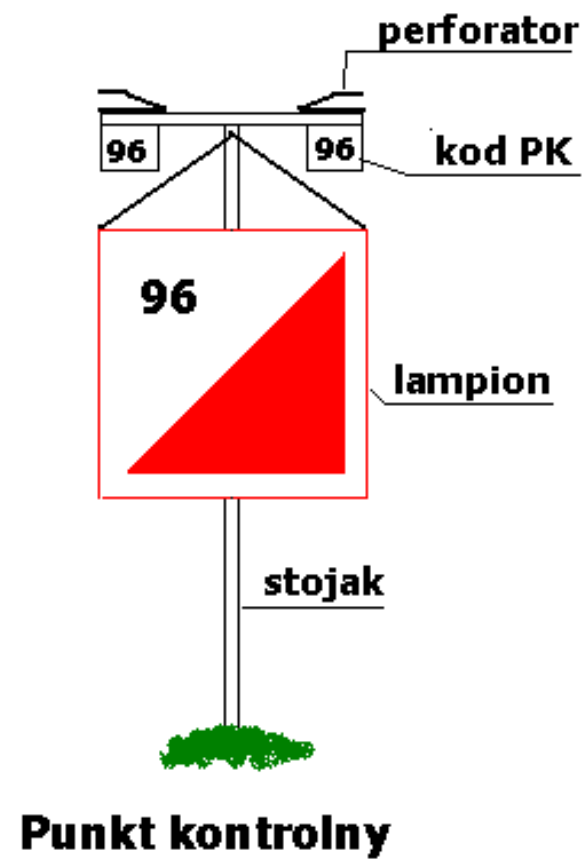
Punkt kontrolny jest oznakowany **prostokątnym lampionem o bokach 20-30 cm**, podzielonym po przekątnej, w kolorach białym (lewy górny róg) i czerwonym (prawy dolny róg).

Lampion powinien być **opisany na białym polu dwuelementowym kodem** (cyfry lub litery) oraz posiadać **przyrząd do potwierdzania** tego punktu (kredka, perforator, pieczętka itp.).

Dodatkowo: przyczepianie do drzew, zabezpieczenie



Bieg na orientację




Zielony Punkt Kontrolny



- Lampion powinien być **dobrze widoczny** i ustawiony w **miejscu charakterystycznym**, przy czym miejsce to musi dać się **jednoznacznie zlokalizować** na mapie i w terenie.
- Punktem kontrolnym **może być obiekt nie oznakowany lampionem**. Sposób potwierdzania obecności przy takim punkcie określa organizator.
- Na mapach w skali od 1:1 do 1:2000 **dopuszcza się stosowanie mniejszych lampionów** (o bokach nie mniejszych niż 4 cm). Sposób potwierdzania obecności przy takim punkcie określa organizator.





**Lokalizacja
punktu kontrolnego (PK),
punktu stowarzyszonego (PS)
i punktu mylnego (PM)**

Punkty stowarzyszone (PS) i punkty mylne (PM)

Poza punktami kontrolnymi (PK) organizatorzy **mogą dodatkowo ustawić na terenie imprezy: punkty stowarzyszone (PS) i punkty mylne (PM).**

Punkt stowarzyszony z określonym punktem kontrolnym lub obszarem (PS) jest to punkt ustawiony w terenie, który ze względu na co najmniej jeden z poniższych warunków, to jest:

- a) niewielką odległość od PK (nie mniejszą niż 2 mm w skali mapy),
 - b) podobną formę terenu,
 - c) specyfikę mapy,
 - d) inne informacje podane przez organizatora,
- oddaje w przybliżeniu położenie punktu kontrolnego (PK).

Punkt stowarzyszony do linii obowiązkowego przebycia nie może być ustawiony w odległości mniejszej niż 5 m w terenie od linii zaznaczonej na mapie wzorcowej przez organizatora.

Punkty stowarzyszone i punkty mylne oznacza się w terenie w taki sam sposób jak punkty kontrolne.

Lokalizacja PK, PS i PM

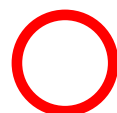
Punkt kontrolny - położenie

Punkt kontrolny (PK) – w geometrycznym środku okręgu zaznaczonego na mapie

Punkt stowarzyszony (PS) – 2-5 mm na mapie, lub dalej jeśli tak określi budowniczy (*maksymalna odległość stowarzyszenia – MOS*) oraz punkty dalej niż MOS, jeśli jest podobieństwo z PK
(patrz → *Regulaminy... → Zasady punktacji i współzawodnictwa...*)

Punkt mylny (PM) – dalej niż PS (inna trasa)

Oznaczenia przyjmowane na mapie (wzorcowej):



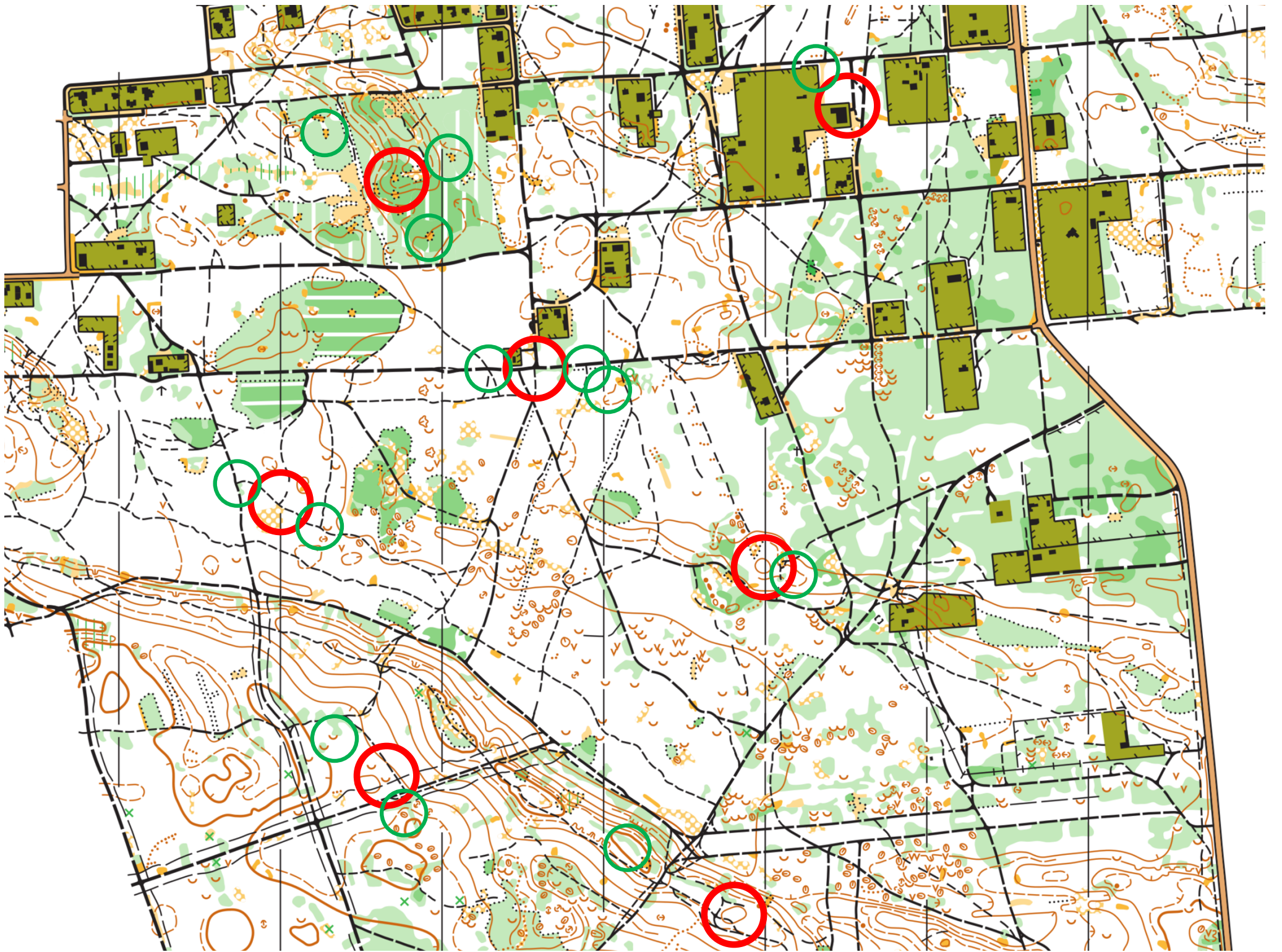
PK



PS

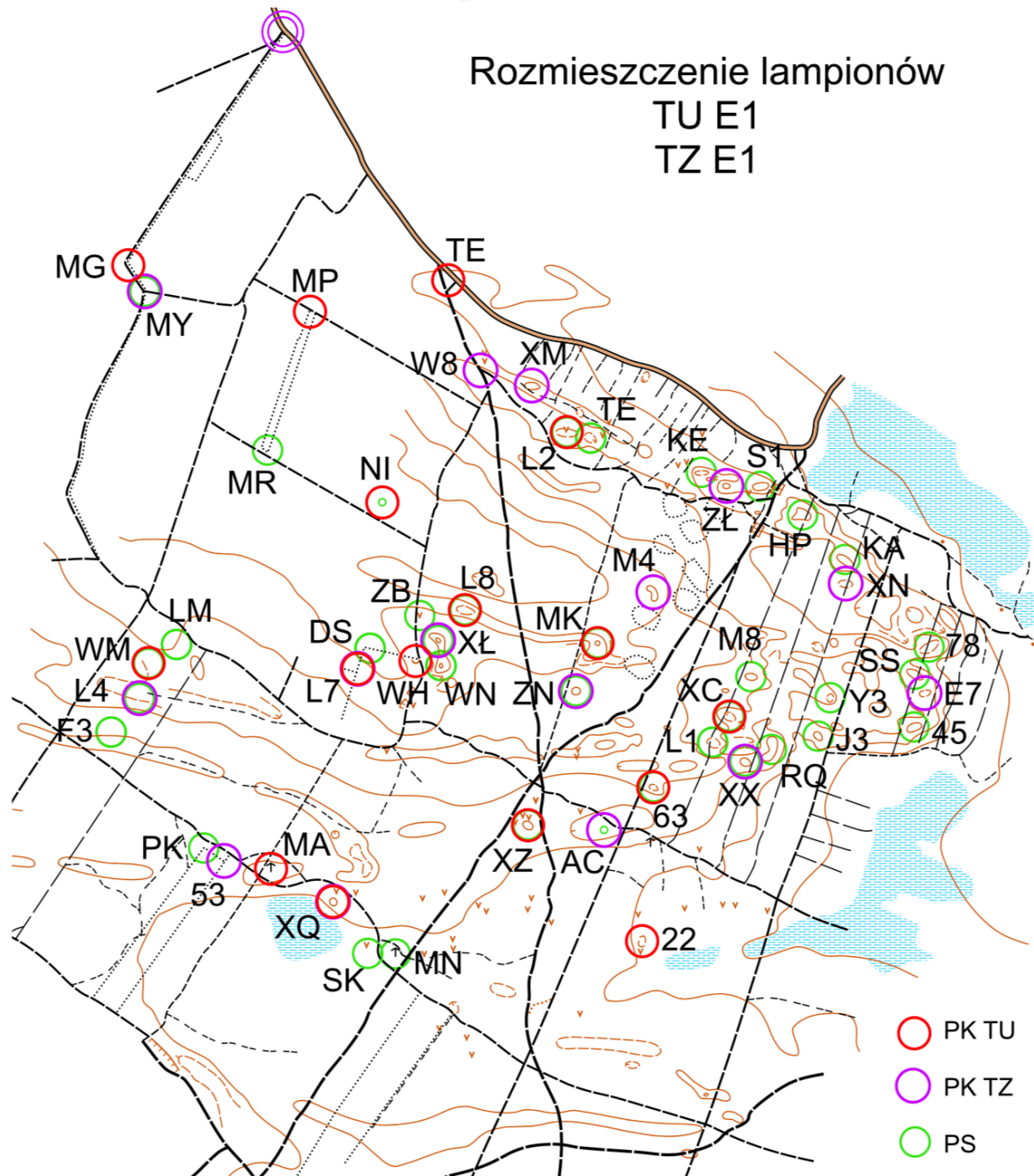


PM

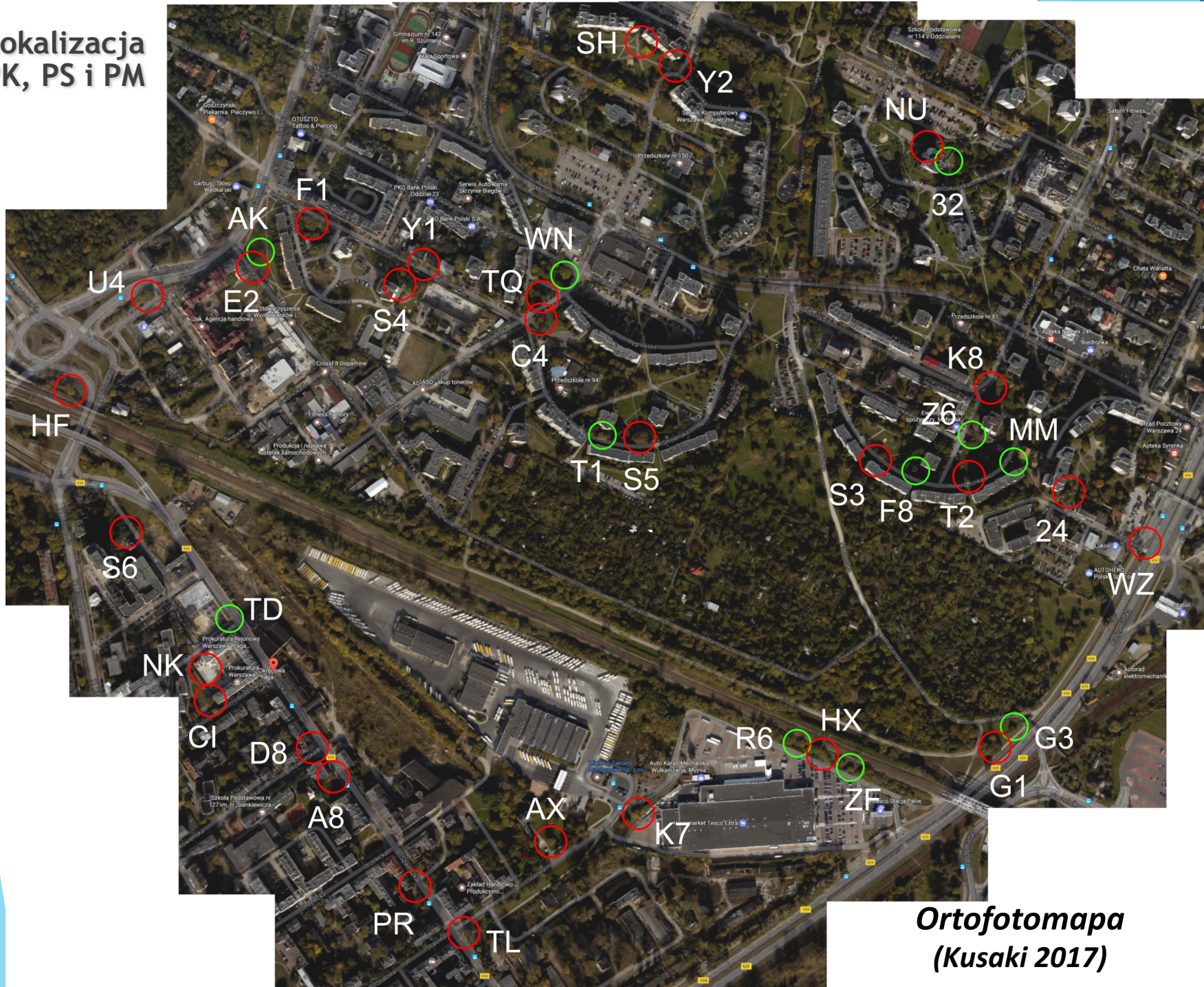


Lokalizacja PK, PS i PM

Przykładowa mapa - Przejście Smoka 2017



Lokalizacja PK, PS i PM



*Ortofotomapa
(Kusaki 2017)*

Limit czasu



Limit czasu

Czas przeznaczony przez organizatora na pokonanie trasy nazywa się **limitem podstawowym** i jest on ustalony tak, aby przeciętny uczestnik mógł przebyć całą trasę w tempie turystycznym:

a) *na pokonanie pieszo 1 km trasy na pełnej mapie, mierzonej w linii prostej między startem, poszczególnymi punktami kontrolnymi i metą, z uwzględnieniem linii obowiązkowego przebycia (LOP), z ominięciem przeszkód takich jak: rzeka, jezioro, teren zamknięty, przewiduje się dla poszczególnych tras i kategorii minimalną liczbę minut wg poniższej tabeli:*

Trasy	Kategorie	Skala trudności	Impreza dzienna	Impreza nocna
krajoznawcza (TKr) rekreacyjna (RK) szkoleniowa (Sz)	bez ograniczeń	mapa pełna	zastosowanie limitu do decyzji organizatora	
początkujący (TP) rodzinna/familijna (TF)	dzieci (TD)	co najmniej 90% PK w planie mapy	27,5 min	32,5 min
niezaawansowani (TT)	młodzież (TM) weterani (TW)	co najmniej 75% PK w planie mapy	25 min	30 min
średnio zaawansowani (TU)	juniorzy (TJ)	co najmniej 50% PK w planie mapy	22,5 min	27,5 min
zaawansowani (TZ)	seniorzy (TS)	co najmniej 30% PK w planie mapy	20 min	25 min

Limit czasu

Na trasach inne niż piesze zaleca się, aby limit podstawowy ze względu na długość był wyznaczony wg poniższej tabeli:

Rowerowa	6 min (10 km/h)	10 min (6 km/h)
Kajakowa	15 min (4 km/h)	20 min (3 km/h)
Narciarska	10 min (6 km/h)	12 min (5 km/h)
Rolkowa	12 min (5 km/h)	15 min (4 km/h)
Konna	12 min (5 km/h)	15 min (4 km/h)



Limit czasu

Podstawowy limit czasu ustalany jest przez organizatora z uwzględnieniem:

- a) **długości trasy,**
- b) **stopnia zaawansowania oraz wieku uczestników,**
- c) **pory dnia,**
- d) **sumy podejść, podjazdów, ...** (na pokonanie pieszo każdego 100 m wzniesień dolicza się do limitu podstawowego 10 min.),
- e) **czasu przeznaczanego na wykonanie zadań,** do których zalicza się:
 - nanoszenie punktów kontrolnych z mapy wzorcowej na własną;
 - wyznaczanie położenia PK;
 - wszystkie zadania dodatkowe o ile organizator przewidział wykonanie ich w ramach podstawowego limitu czasu,
- f) **rodzaju i jakości map,**
- g) **pogody** w czasie imprezy (w przypadku znacznego pogorszenia się warunków atmosferycznych przed startem organizator powinien w pierwszej kolejności skrócić trasę, a gdy jest to niemożliwe wydłużyć limit czasu),
- h) **ilości punktów kontrolnych** na trasie (podstawowy limit czasu powinien być wydłużony o 1 minutę na każdy PK).

Limit czasu

Dodatkowe 10% podstawowego limitu czasu przysługuje w kat. TS:

- a) w imprezach rangi ogólnopolskiej i niższych, jeżeli chociaż jeden z członków zespołu ukończył 50 lat lub nie ukończył 10 roku życia,

Na imprezach rangi MP nie zwiększa się limitów czasu ze względu na wiek.

Każdemu zespołowi poza podstawowym limitem czasu przysługuje limit spóźnień.

Na mecie czas jest mierzony w momencie oddania karty startowej **po przybyciu ostatniego członka zespołu.**

Pomiaru czasu dokonuje się z dokładnością **do jednej minuty.**

Zespół może być sklasyfikowany po przekroczeniu limitu spóźnień, o ile zdąży przybyć na metę przed jej zamknięciem.

Limit czasu

każda pełna minuta limitu spóźnień

- 1 pkt.

każda pełna minuta spóźnienia po przekroczeniu limitu spóźnień - 10 pkt.

**Czas dodatkowy – limit spóźnień:
powyżej $\frac{1}{4}$ czasu podstawowego**

$L = 100' + 30' >$ czas podstawowy: 100 min., limit: 30 min.

Zadanie: jakie mogą być limity czasu na etapach?

- Długość: 3 500 m, kat. TP, 12 PK, pełna mapa
- Dł. 4,1 km; kat. TJ, 13 PK, mapa trochę przekształcona
- Dł. 3,85 km; kat. TZ, 14 z 18 PK, mapa mocno niepełna
- Trasa krajoznawcza o dł. 7 km na pełnej mapie, 15 PK „stałych”-krajoznawczych 😊

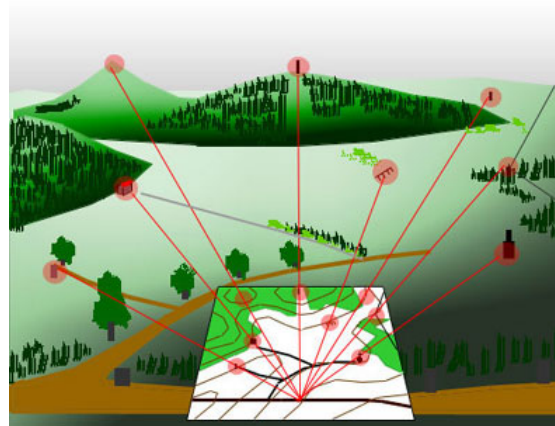
Rodzaje zadań i zadania specjalne

Zadania lokalizacyjne: wyznaczenie PK

np. PK X znajduje się w odległości 100 m i na azymut 120° od PK A.

Zadania specjalne/dodatkowe:

- 1) Podaj odległość z PK 1 do PK 2
- 2) Podaj azymut z PK A na PK Z
- 3) Trasa na regularność
- 4) Pomiar odległości w terenie
- 5) Test – pytania krajoznawcze



np. Podaj nazwę najbliższego szlaku turystycznego.

Jaka występuje roślina chroniona?

Jaka ryba chroniona wstrzymała budowę obwodnicy?

Ile wynosi azymut na komin, odległość do Pałacu Kultury...?

> odpowiedzi na terenie etapu lub do wyznaczenia! (NIE "z kosmosu"!)

Koncepcja trasy



Koncepcja trasy to:

- **lokalizacja bazy, startu oraz mety:**

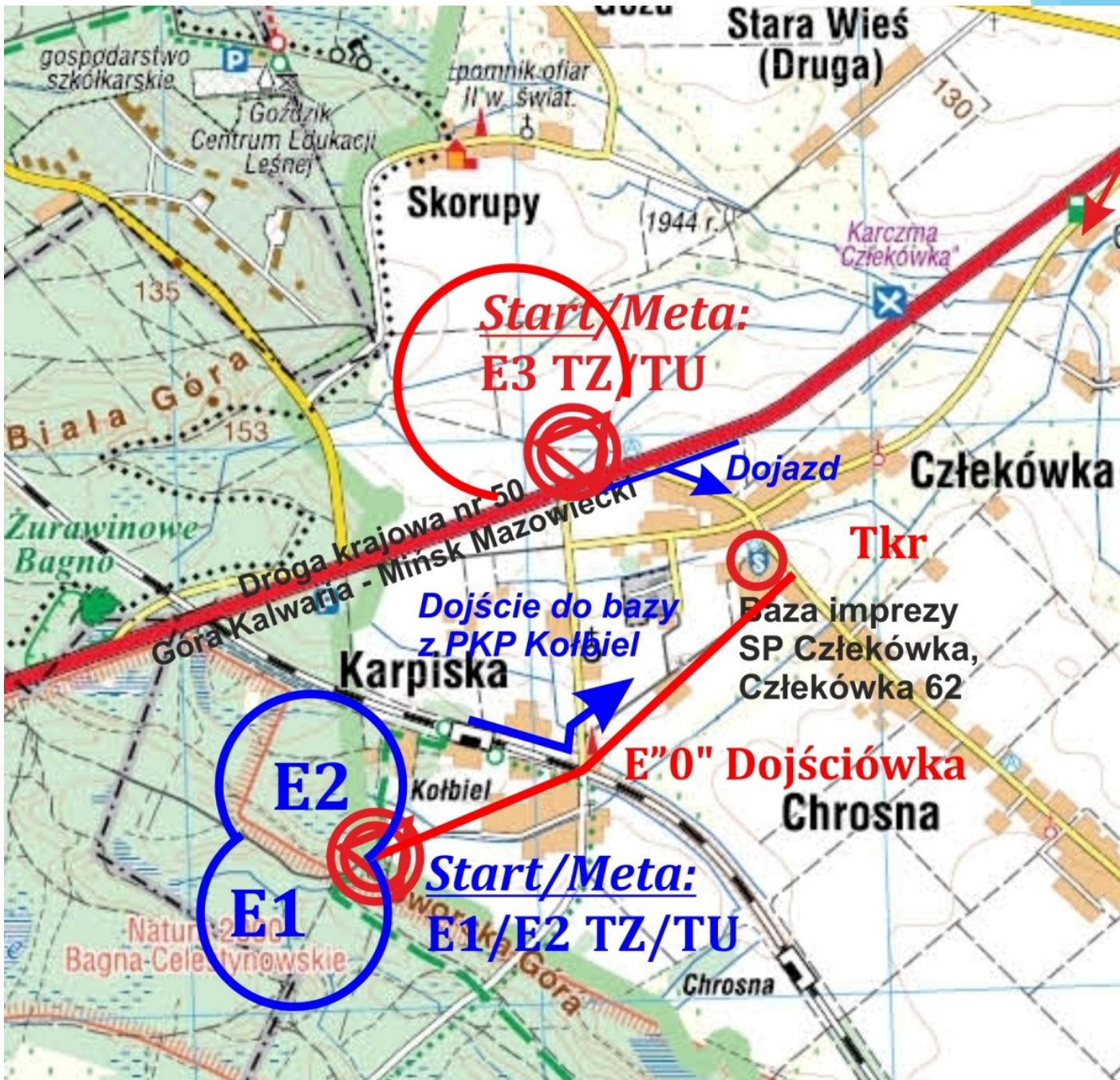
- **jeden etap:** baza (*start/meta*) w jednym miejscu; etap > pętla,
- **dwa etapy:** koncepcja pętli (*2 miejsca*) lub etapy naprzemiennie,
- **wieloetapowe:** baza, rozłożenie startów (*mety*) pomiędzy etapami lub w jednym miejscu (*koncepcja pętli lub etapy naprzemiennie*) – zależnie od liczby organizatorów (*obsługa startu/mety*).

- **przebieg tras** - wybór przebiegu trasy z uwzględnieniem wszystkich warunków naturalnych, obszarów trudnych lub z zakazem wstępu („*logiczne*” przejście trasy)

- **wybranie PK** - miejsca charakterystyczne, główne elementy terenowe (drogi, rowy, góry), wybieramy pewne miejsca!

„Warunki brzegowe”: *teren, miejsce startu, mety, długość lub czas trwania etapu, wschód/zachód słońca.*

- W większych imprezach określa je np. kierownik imprezy /organizator i mogą to być: wyznaczony teren zawodów, wybrane miejsca startów (dojazd/dojście; ogólna koncepcja zawodów).
- W przypadku indywidualnego organizowania pole manewru jest nieco większe, tzn. wpływ ma sam organizator/budowniczy, ale sam również musi uwzględniać wiele warunków, np. dojazd/dojście, zadaszanie, liczbę uczestników, pomoc organizatorską i inne.



Linia obowiązkowego przebycia (LOP) jest to odcinek trasy poprowadzony po charakterystycznych elementach liniowych (ścieżka, granica kultur, ogrodzenie, rów itp.). Lampion na linii obowiązkowego przebycia musi być ustawiony możliwie najbliżej LOP, w odległości do 5 m od jej osi i musi być z niej dobrze widoczny.

Do elementów liniowych zalicza się:

- drożnię (drogi, ścieżki, dukty, przecinki....)
- wody (rzeka, potok, strumień, brzeg jeziora,...)
- granice kultur (skraj lasu...)
- linie energetyczne
- rowy...
- i inne (**ale NIE warstwie!**).

Nie należy nadużywać zapisu regulaminowego o 5 m dla PS.

Podstawowe rodzaje koncepcji tras:

- pełna mapa, w tym: zadania i/lub wycinki do odnalezienia
- „szwajcarka”
- „drogówka” / „drożniówka”
- korytarzówka lub wstążka
- trasa oparta na Linii Obowiązkowego Przebycia (LOP),
np. z wycinkami lub zdjęciami
- „warstwicówka”
- i... różnorodne przekształcenia: obroty, powiększenia i pomniejszenia, odbicia lustrzane („lustra”), pochylenie, rozciągnięcie itp.
- „kombinowane” > wszelkie kombinacje powyższych 😊

Jedyne co nas ogranicza to wyobraźnia!

XXXIX Rajd na Orientację

"ZAW-OR 2016"

Dł. trasy: ok. 3800 m.

Limit czasu: 110+35 min.

Skala mapy: 1: 10 000

Zapadliska k. Ryni 13.03.2016r.

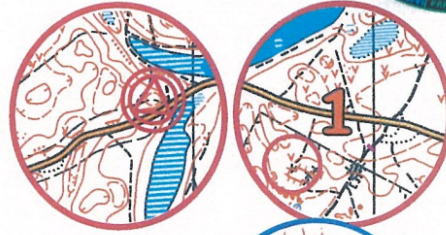
Do potwierdzenia 11 PK i 2 z Lop

PK w **czzerwonych** kółkach leżą na swoim miejscu, **niebieskie** są pozamieniane miejscami.

PK X do zlokalizowania na trasie



X
Szwajcarka



Lop (2)



Zad: podaj az. z 1
PK na Lop, na PK 3

trasa TU E-1



XXXIX Rajd na Orientację "ZAW-OR 2016"

Zapadliska k. Ryni 13.03.2016r.

Warstwicówka

trasa TZ/TU E-II

Dł. trasy:

TZ - ok. 3750 m.

TU - ok. 3200 m.

Limit czasu:

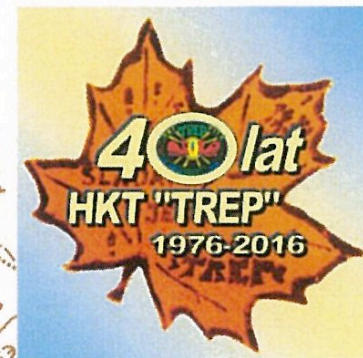
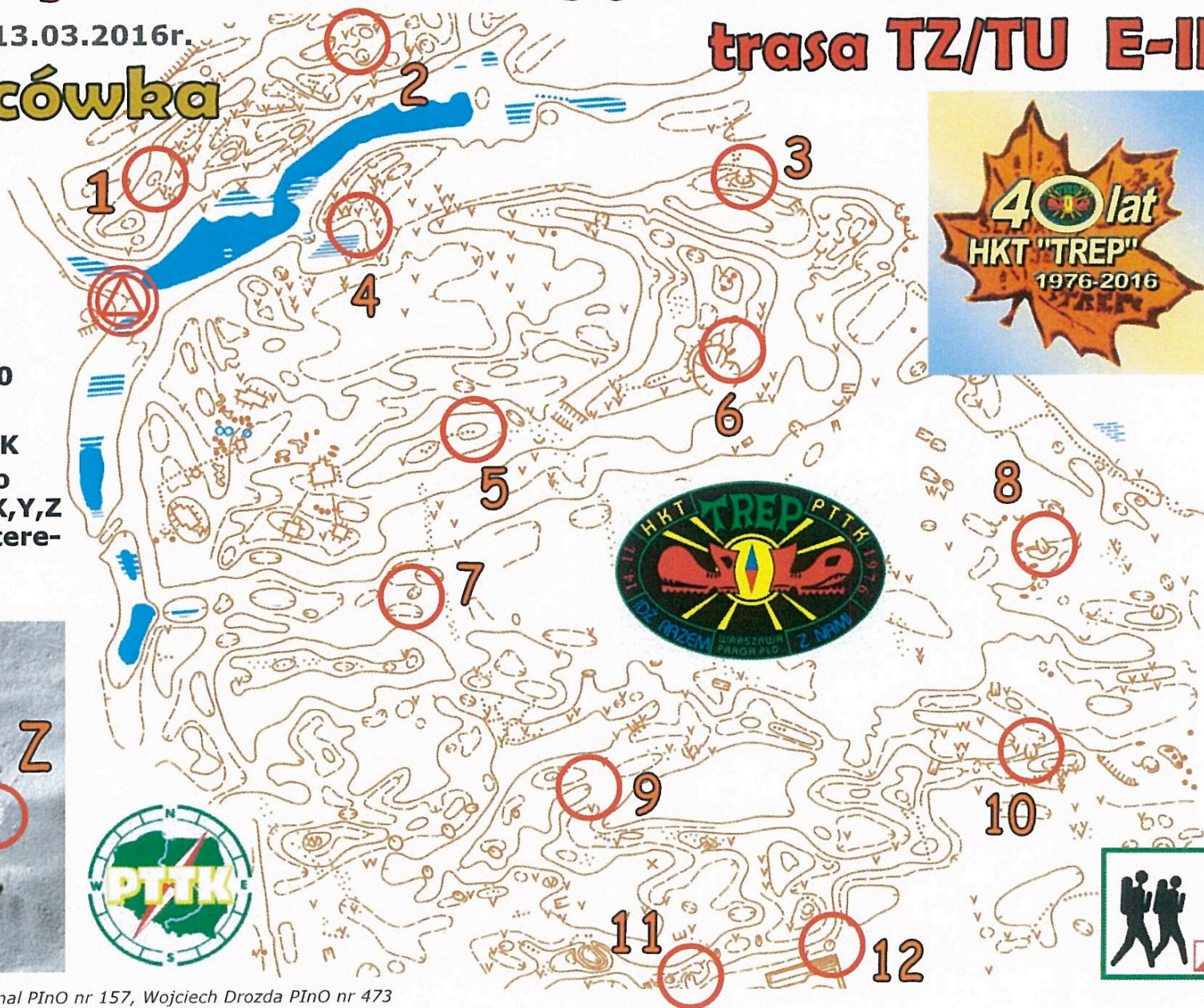
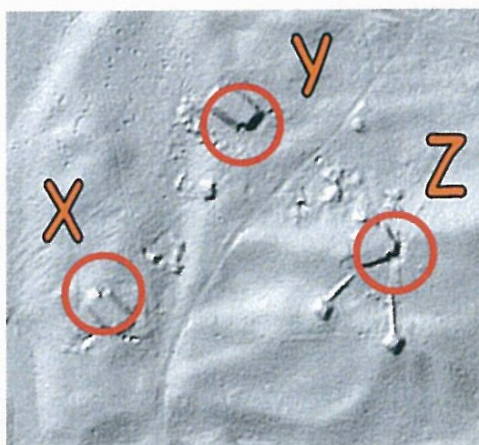
TZ/TU -90+30 min.

Skala mapy: 1: 10 000

Do potwierdzenia:

TZ - 15 PK TU - 13 PK

Fragment z LIDAR-a o
nieznanej skali z PK X,Y,Z
do zlokalizowania w tere-
nie.



Opracowanie Trasy: Andrzej Krochmal PIInO nr 157, Wojciech Drozda PIInO nr 473

Przygotowanie mapy:

- **układ mapy** na stronie
- **obróbka graficzna**
- **podstawowe informacje:** nazwa imprezy, miejsce i data, nazwa i numer etapu, kategoria, limit podstawowy i spóźnień, długość (*mierzona w linii prostej z ominięciem stałych przeszkód*), kolejność potwierdzania, podanie ilości PK do potwierdzenia oraz na LOP i zadaniach lokalizacyjnych
- **opis trasy:** jakie przekształcenia zostały zrobione, jak należy postępować, czego dotyczą przekształcenia
- **zadania dodatkowe**

Sposoby wykonania:

- a) obróbka ręczna (kreślenie, wycinanie, kserowanie)
- b) częściowa obróbka komputerowa lub dodanie napisów
- c) mapy obrabiane komputerowo (programy)
- d) mapy krajoznawcze; turystyczno-rekreacyjne
- e) inne formy wykonania map:
 - przestrzenne: bryły geometryczne
 - drukowane na różnych materiałach: papier, folia, koszulka...
 - przygotowane na/w różnych nośnikach, np. kubki, cegły, deski, butelki, itd.

Jak się rodzi mapa?*

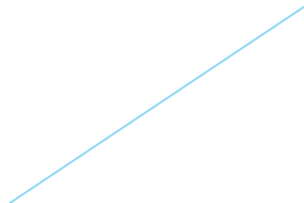
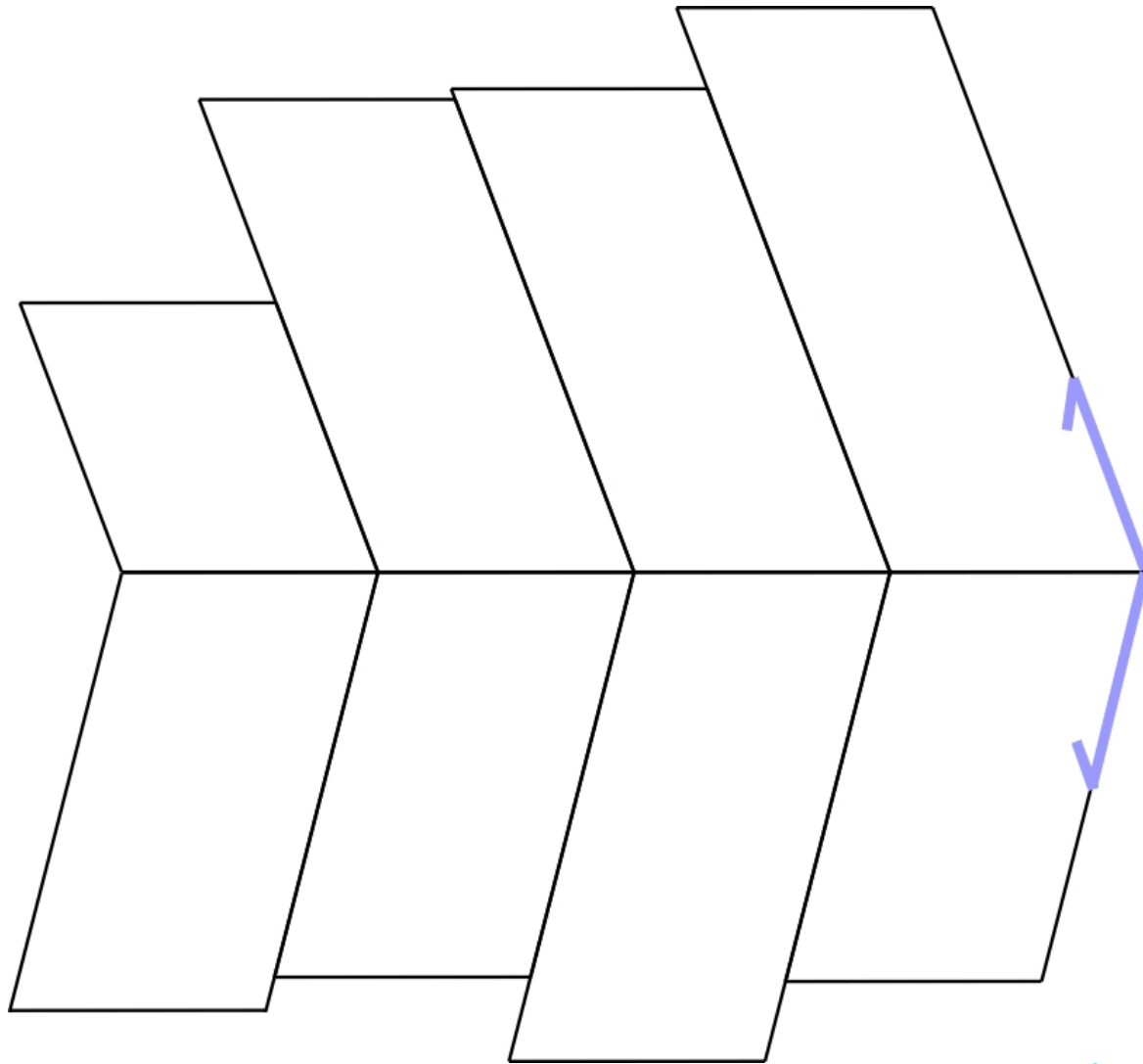
*Mapa
podkładowa*



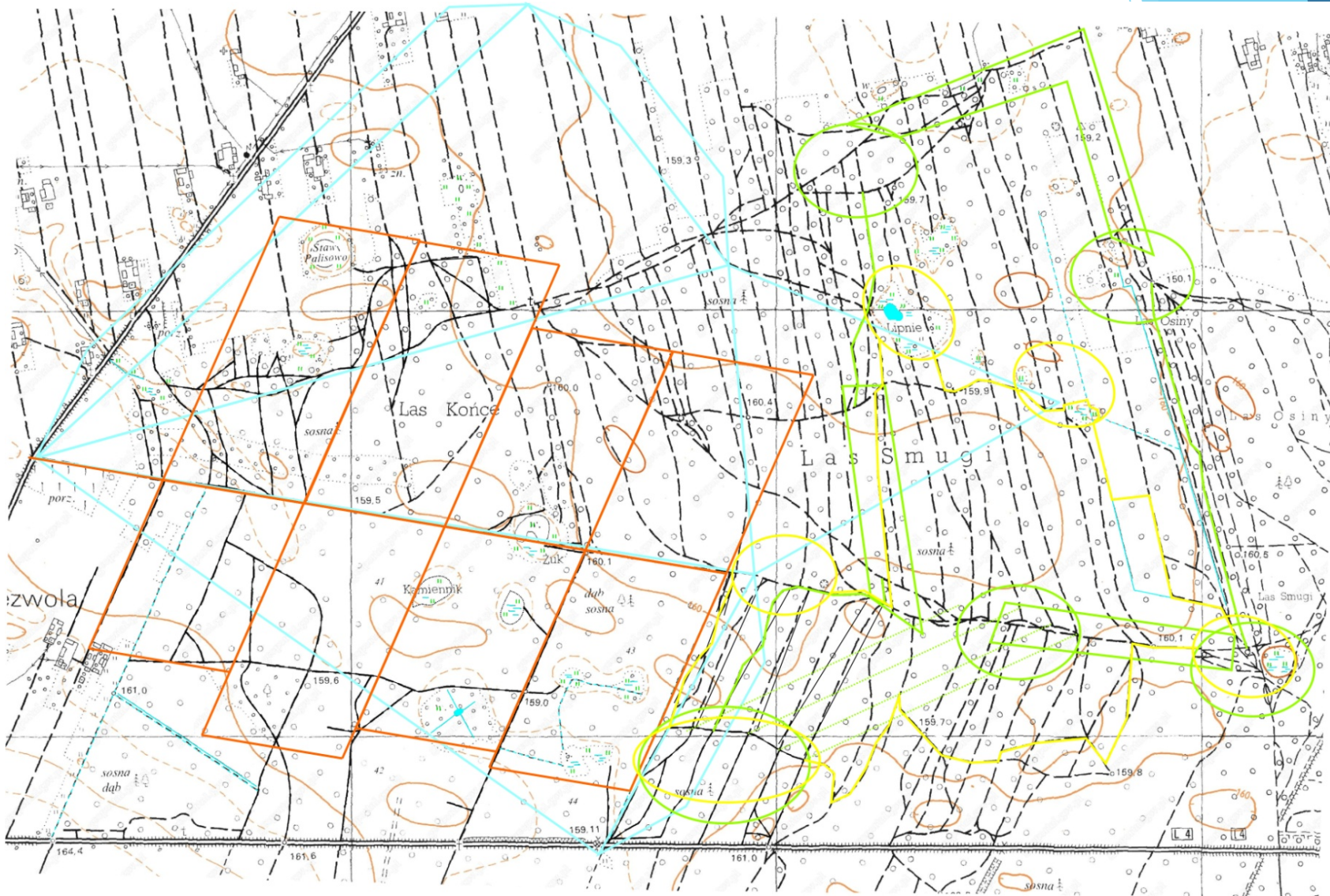
PP Azymuciak 2012 – Wohyń (woj. lubelskie)

**w bólach 😊*

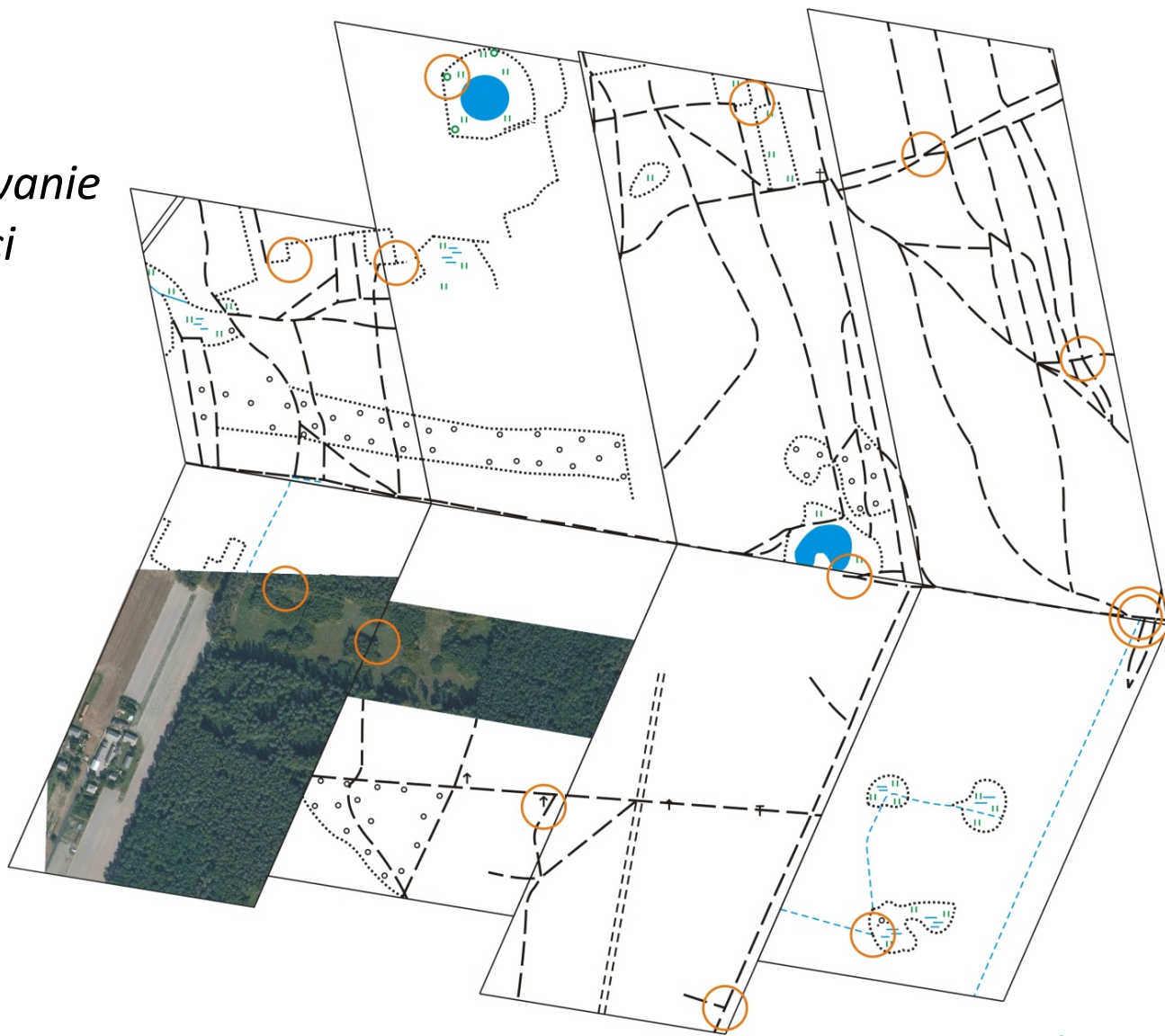
Schemat



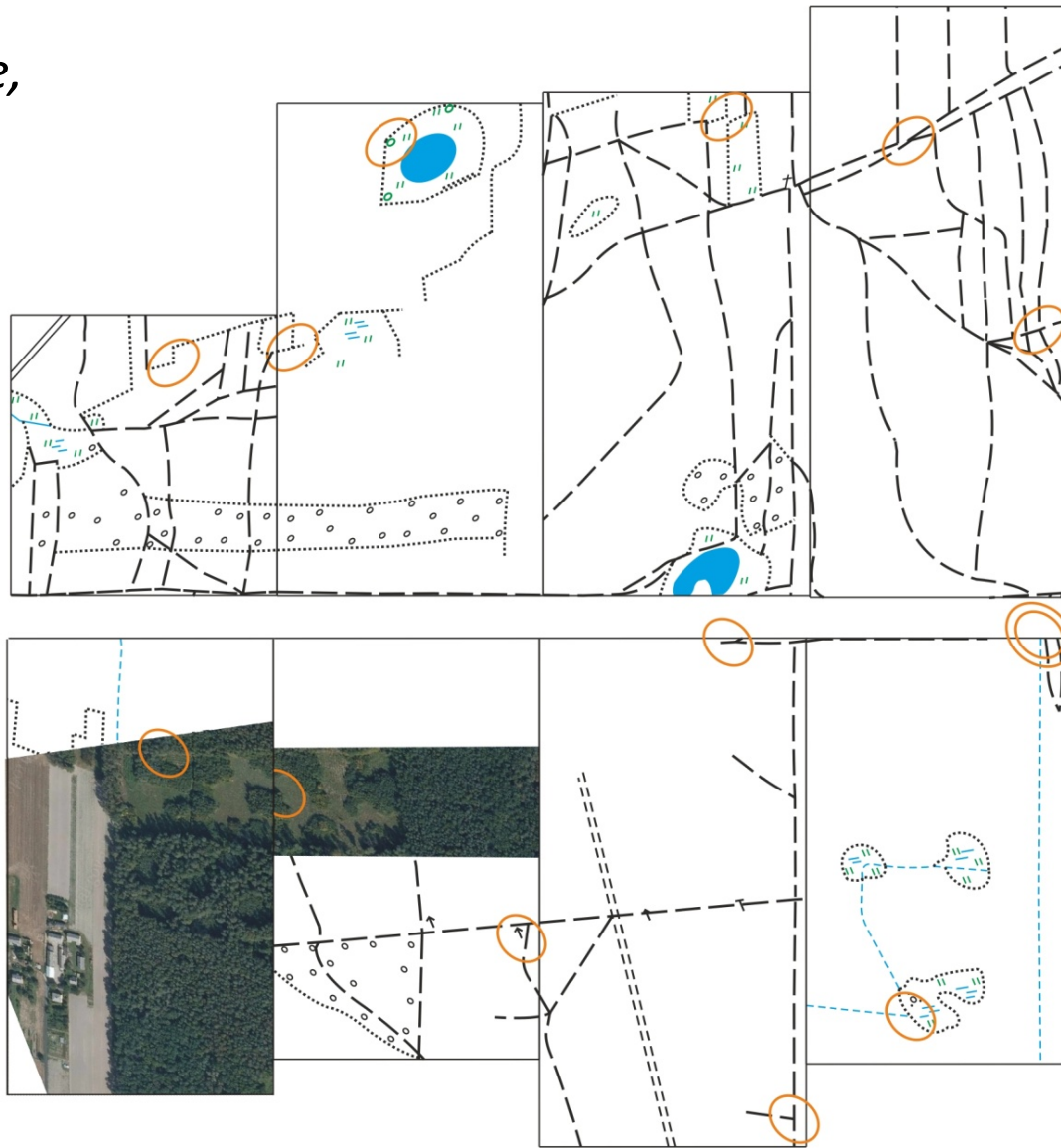
Koncepcja trasy



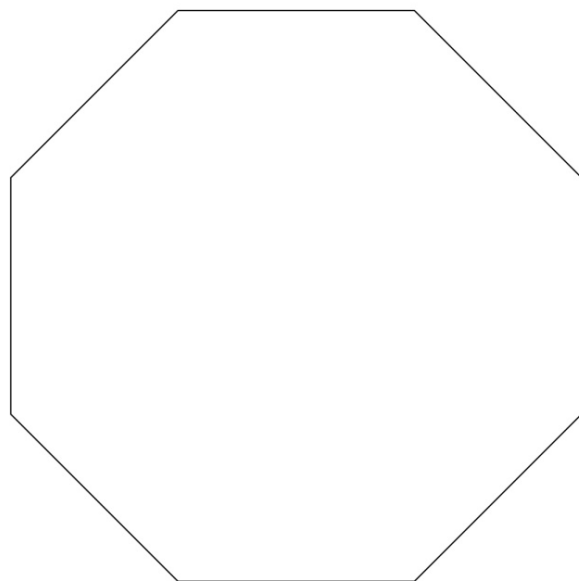
Krok 1:
Przygotowanie
zawartości
wycinków



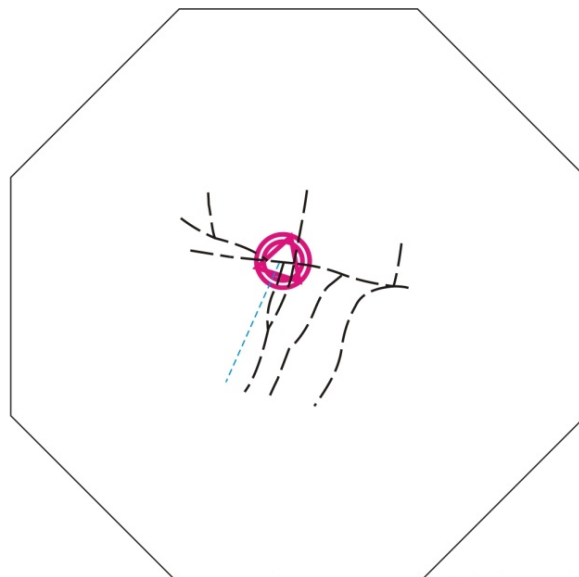
*Krok 2:
Wyprostowanie,
ułożenie przed
rozciąganiem*



Krok 3: rozciąganie, ułożenie do szablonu



*Krok 4:
Zamiana
miejscami,
lustrowanie,
oznaczenie PK*



Krok 5: Oprawa graficzna, opis etc.



XIX Radzyńskie Marsze na Orientację

"AZYMUCIAK 2012"

...z wizytą w Wilkowyjach

Wołyn, 16-18 listopada 2012 r.

TS E1

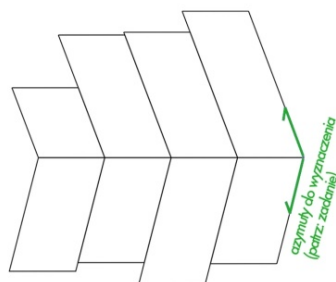


Octopus vulgaris

Pierwotnie mapa znajdowała się w planie siatki, której schemat zamieszczono poniżej. Każdy z 8 równoległoboków wyprostowano i rozciągnięto, tak aby miały taką samą wysokość. Każda z powstałych w ten sposób części jest oddzielną ścianą boczną prostopadłościanu o podstawie ośmiokąta foremego. Ściany boczne zostały pozamieniane miejscami, połowa z nich jest lustrami i nie wszystkie zawierają pełną treść. W dwie z nich wpasowano fragmenty zdjęcia lotniczego. Na górnej podstawie umieszczono schemat okolic startu/mety bez przekształceń.

Długość trasy: 4,4 km
Limity czasu: 115' + 30'
Do potwierdzenia: 12 PK
(kolejność dowolna)
Skala: nieznana, zmienna
MOS = 260 m

Schemat:
(niezorientowany
z północą)

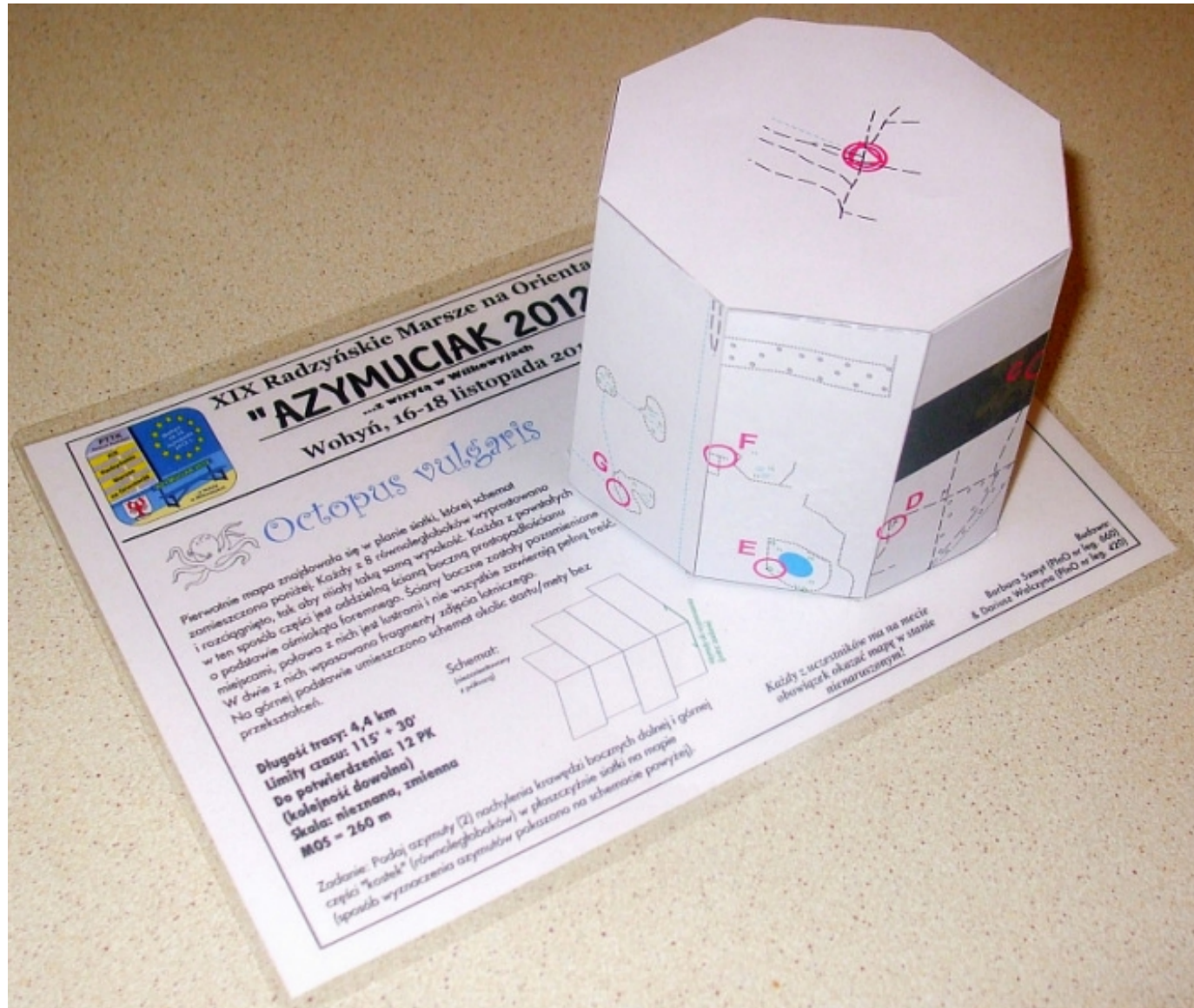


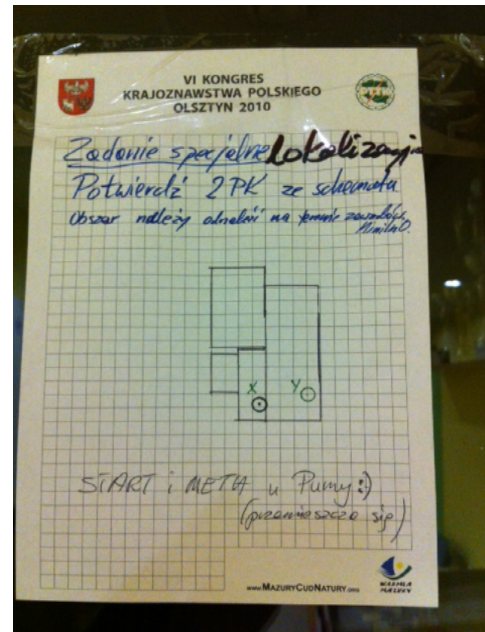
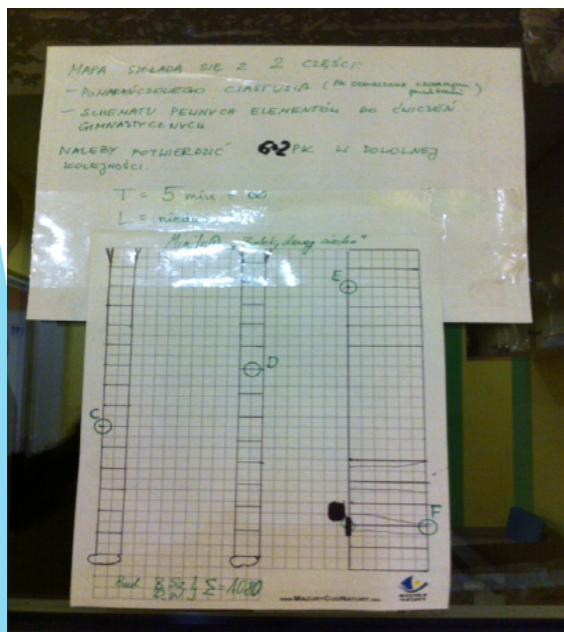
Zadanie: Podaj azymuty (2) nachylenia krawędzi bocznych dolnej i górnej części "kostek" (równoległoboków) w płaszczyźnie siatki na mapie (sposób wyznaczenia azymutów pokazano na schemacie powyżej).

Każdy z uczestników ma na mecie obowiązek okazać mapę w stanie nienaruszonym!

Budowa:
Barbara Szmyt (PIŃO nr leg. 660)
& Dariusz Walczyna (PIŃO nr leg. 420)

Ostateczne dzieło 😊





Ciastolina w akcji!

Koncepcja budowy TRInO (trino.pttk.pl)



Wysokie Tatry - Stary i Nowy Smokowiec Z widokiem na Sławkowski Szczyt

SK/1/17

Stary Smokowiec to najstarsza tatrzańska turystyczno-rekreacyjna osada na zboczu Sławkowskiego Szczytu, ważny punkt wyjściowy do centralnej części Tatr Wysokich. Zainteresowanie podtatrzańskich mieszkańców smokowiecką wodą mineralną ma korzenie w mglistej przeszłości. Nie jest wykluczone, że w swoich początkach było związane z oddawaniem czci smokowi, starosłowiańskiemu bóstwu bogactw naturalnych i wód. W 1793 r. wyrosły w pobliżu źródeł leśniczówka i domek myśliwski właściciela okolicznych lasów Stefana Csakyego. W 1797 r. osada już odgrywała - pierwszą w swoim rodzaju w Wysokich Tatrach - rolę letniska. Pierwszy okres rozwoju nastąpił w połowie XIX w. za czasów Jerzego Rainera (1800-1872), który Stary Smokowiec udostępnił szerszym warstwom społecznym. Wtedy powstały pierwsze większe hotele i restauracje oraz lecznicze zaplecze ze stałym lekarskim dozorem.

Styczny od zachodu do Starego Smokowca jest **Nowy Smokowiec**. Był on, jako pierwszy w Wysokich Tatrach, od 1883 r. czynny także w zimie, a od 1913 r. posiadał kino. W 1925 r. została oddana do eksploatacji obecna lecznica przeciwgruźlicza i chorób układu oddechowego. W 1958 r. na zachodnim skraju osady wyrosło rozległe osiedle mieszkaniowe Sibir, a przed narciarskimi mistrzostwami świata w 1970 r. pojawiły się nowe możliwości zakwaterowania w hotelach.

Źródło: www.wysoketatry.com

Na mapie Starego i Nowego Smokowca zaznaczono różne miejsca stanowiące punkty kontrolne (PK). Do każdego z nich zadane zostało pytanie. Potwierdzenie przebycia trasy polega na udzieleniu na nie odpowiedzi oraz dostarczeniu do organizatora.

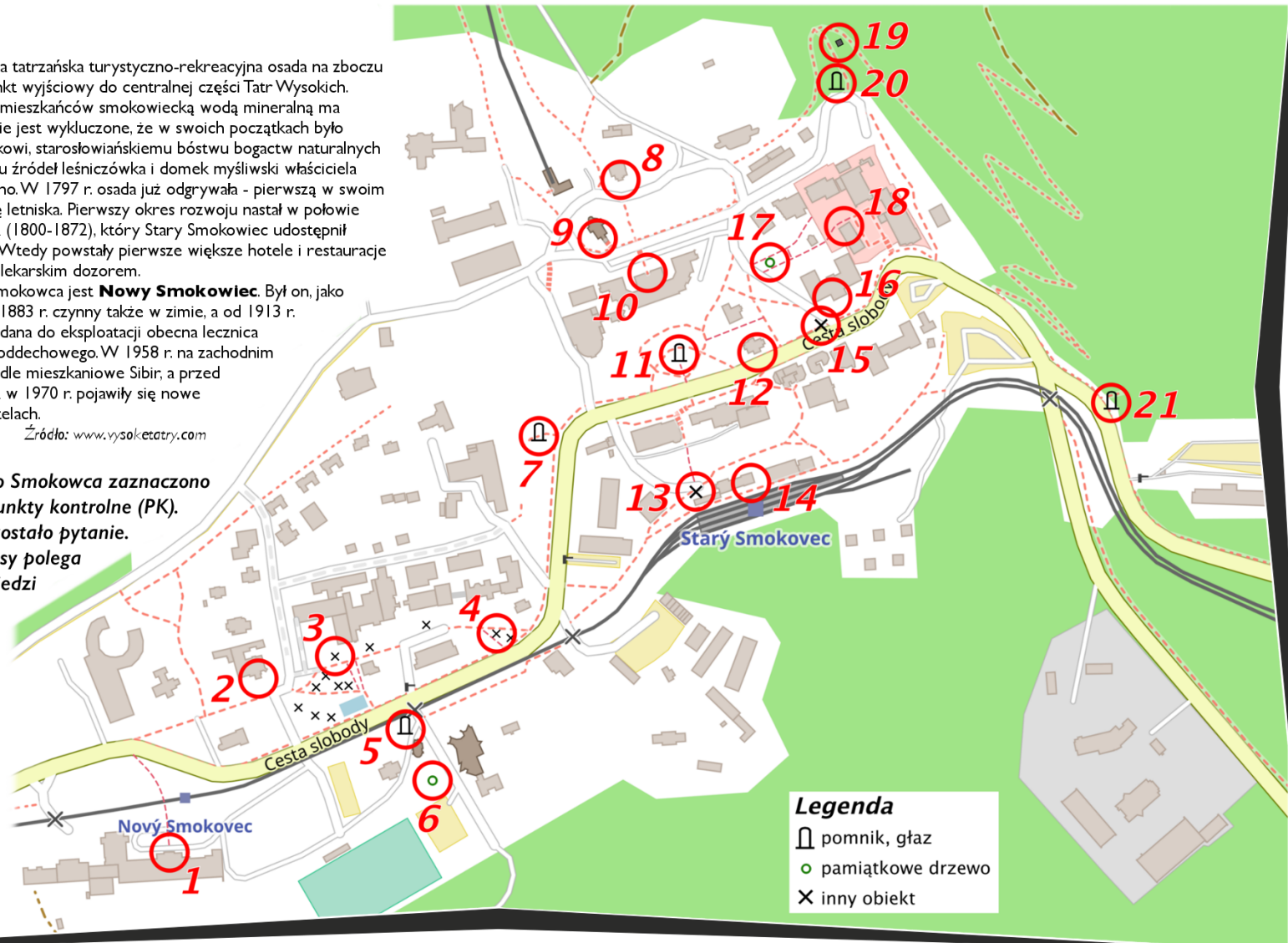
Długość: 2,7 km
Liczba PK: 21

Opracowanie: Barbara Szmyt


Aktualność: wrzesień 2017 r.

Źródło mapy: © autorzy OpenStreetMap

Wersja: 1.0.



Street-O • Warszawa-Mordor • 8.II.2017 r.

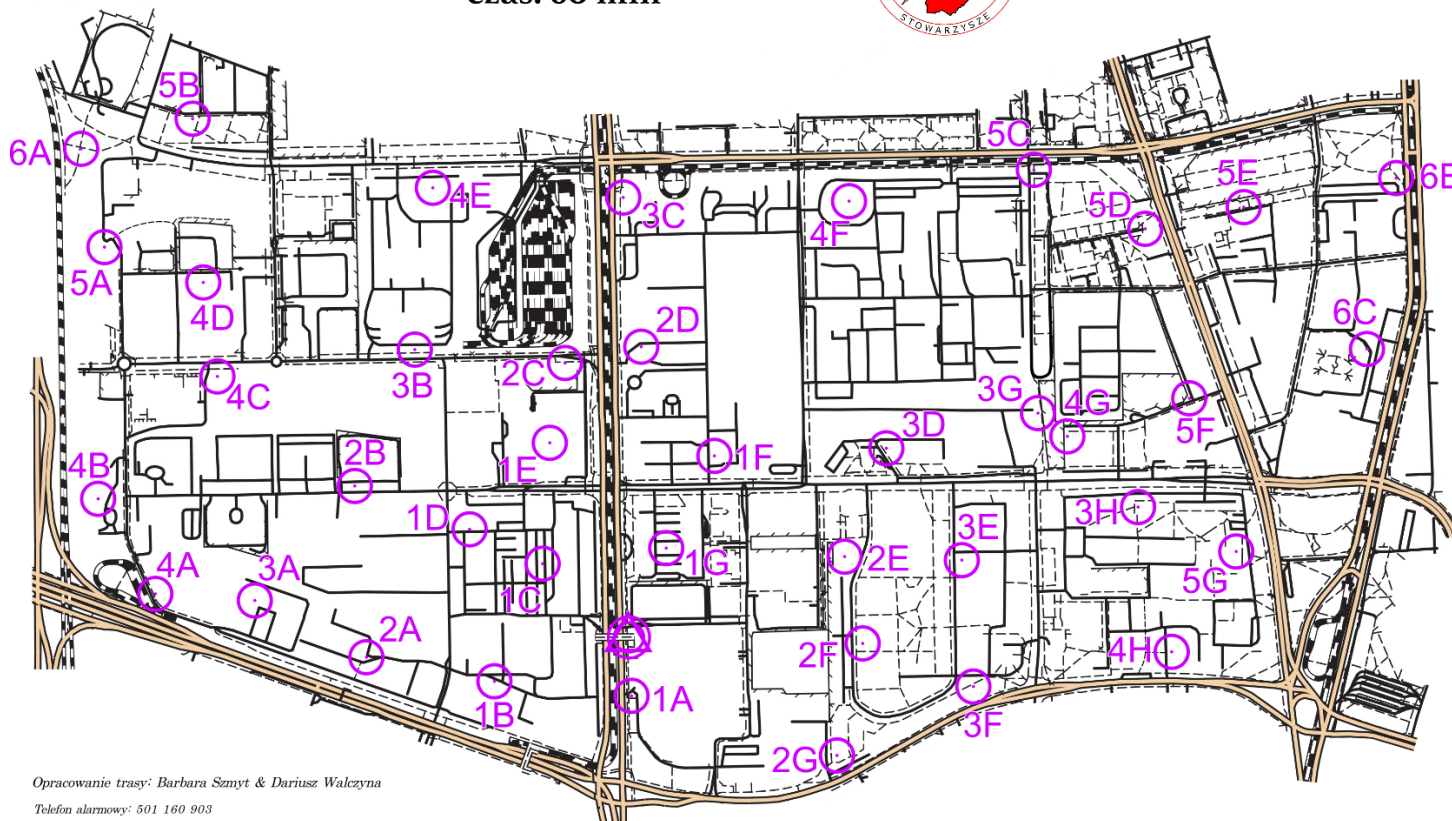
skala 1:10 000 

 500m

Rogaining
czas: 60 min



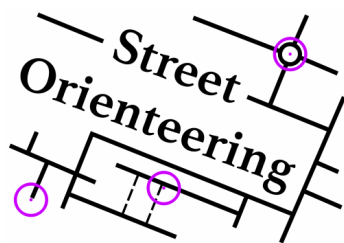
Zamknięcie mety: 20:30



Opracowanie trasy: Barbara Smyt & Dariusz Walczyna

Telefon alarmowy: 501 160 903

Mapa na podstawie: (c)OpenStreetMap
Stworzona w OOM (autor: Olivier O'Brien): <http://oomap.co.uk/>



Baza tras:
orienteeering.waw.pl

PK	Pytanie	Odpowiedź
1A	Dla kogo strefa?	
1B	Numer stacji transformatorowej.	
1C	Co pod pozycją nr 3 na planie?	
1D	Numer stacji Veturilo.	
1E	O kim legenda? (podaj "inicjały")	
1F	Numer sceny.	
1G	Ile łącznie m ³ zbiorników?	
2A	Ile "6" w rejestracji fiata?	
2B	Jaki kwiat w kole?	
2C	Która rocznica?	
2D	Co do akcji zima?	
2E	U kogo catering?	
2F	Rok na muralu.	
2G	Ile wirujących kolorów?	
3A	Napis na gazecie.	
3B	Ile rybek w Wiśle?	
3C	O której sješta?	
3D	Numer stacji Veturilo.	
3E	Co przy prawym dolnym rogu okienka?	
3F	Komu słodko?	
3G	Ile wynosi największe Ø?	
3H	Numer stacji transformatorowej.	
4A	Jakie smoki?	
4B	Numer stacji napraw rowerowych.	
4C	Ile jabłek spadło?	
4D	Trzy ostatnie cyfry numeru łosia z Rovaniemi.	
4E	Jaka litera zgasta?	
4F	Pierwsza litera napisu na cokole.	
4G	Koziołkowo - ...kowo (uzupełnij)	
4H	Jakie spa?	
5A	Która dłoń trzyma za uchwyt?	
5B	Rok urodzin patrona.	
5C	Ile promieni wokół słońeczka?	
5D	Czyja kancelaria?	
5E	U kogo sklep?	
5F	Czego radość (się)?	
5G	Ile biedronek na muralu?	
6A	Rok na rogu.	
6B	Na jakiej farmie?	
6C	Jaki split?	

Dziękuję za uwagę!

Kontakt:

Barbara Szmyt

szmytbarbara@gmail.com